

ПАСПОРТ ДОСТУПНОСТИ

№ 386

**объекта социальной инфраструктуры
(ОСИ)**

ГБПОУ РО «РБМК»

Организация, расположенная на объекте:

***Государственное бюджетное
профессиональное образовательное
учреждение Ростовской области
«Ростовский базовый медицинский
колледж»***

адрес объекта: ***344064, г. Ростов-на-Дону,
ул. Тракторная, д.50А***

Руководитель: ***Директор В.В. Морозов***

СОГЛАСОВАНО

Начальник МКУ УСЭН

Октябрьского района г. Ростова-на-Дону

А.А. Верба

« » 2021 г.

УТВЕРЖДАЮ

И.о. директора ГБУ РО «РБМК»

Т.В. Шадская

« » 2021 г.

**ПАСПОРТ ДОСТУПНОСТИ
объекта социальной инфраструктуры (ОСИ)
№ 386 от 22.03.2021 г.**

1. Общие сведения об объекте

- 1.1. Наименование (вид) объекта: ГБУ РО «РБМК»
- 1.2. Адрес объекта: 344064, г. Ростов-на-Дону, ул. Тракторная, д.50А
- 1.3. Сведения о размещении объекта:
- отдельно стоящее здание 3 этажей, 5355,73 кв. м
- часть здания на 2,3 этаже 2200 кв.м
- наличие прилегающего земельного участка (да, нет): - кв.м
- 1.4. Год постройки здания 1982 последнего капитального ремонта -
- 1.5. Дата предстоящих плановых ремонтных работ: текущего - капитального -
сведения об организации, расположенной на объекте
- 1.6. Название организации (учреждения), (полное юридическое наименование – согласно Уставу, краткое наименование)
Государственное бюджетное профессиональное образовательное учреждение Ростовской области «Ростовский базовый медицинский колледж» (ГБУ РО «РБМК»)
- 1.7. Юридический адрес организации (учреждения) 344006 г. Ростов-на-Дону, ул. Пушкинская 173б
- 1.8. Основание для пользования объектом (оперативное управление, аренда, собственность) оперативное управление
- 1.9. Форма собственности (государственная, негосударственная) государственная
- 1.10. Территориальная принадлежность (федеральная, региональная, муниципальная) региональная

- 1.11. Вышестоящая организация (наименование) Министерство здравоохранения Ростовской области
- 1.12. Адрес вышестоящей организации, другие координаты 344029 г. Ростов-на-Дону, ул. 1-й Конной Армии, 33
- 2. Характеристика деятельности организации на объекте (по обслуживанию населения)**
- 2.1. Сфера деятельности (здравоохранение, образование, социальная защита, физическая культура и спорт, культура, связь и информация, транспорт, жилой фонд, потребительский рынок и сфера услуг, другое) образование
- 2.2. Виды оказываемых услуг: обучение и подготовка медицинских работников
- 2.3. Форма оказания услуг: (на объекте, с длительным пребыванием, в т.ч. проживанием, на дому, дистанционно) на объекте
- 2.4. Категории обслуживаемого населения по возрасту: (дети, взрослые трудоспособного возраста, пожилые; все возрастные категории) все возрастные категории
- 2.5. Категории обслуживаемых инвалидов: инвалиды, передвигающиеся на коляске, инвалиды с нарушениями опорно-двигательного аппарата; с нарушениями зрения, с нарушениями слуха, с нарушениями интеллекта.
- 2.6. Плановая мощность: посещаемость (количество обслуживаемых в день), вместимость, пропускная способность: 2000 человек
- 2.7. Участие в исполнении ИПР инвалида, ребенка-инвалида (да, нет) нет
- 3. Состояние доступности объекта**
- 3.1. Путь следования к объекту пассажирским транспортом**
Остановка «Площадь 2-й Пятилетки» автобус № 1, 13, 14, 27, 43, 44, 49, 83, 96, 99, МТ №113
(описать маршрут движения с использованием пассажирского транспорта) нет
- 3.2. Путь к объекту от ближайшей остановки пассажирского транспорта:**
наличие адаптированного пассажирского транспорта к объекту нет
- 3.2.1** расстояние до объекта от остановки транспорта 1000 м
- 3.2.2** время движения (пешком) 30 мин.
- 3.2.3** наличие выделенного от проезжей части пешеходного пути (да, нет), да
- 3.2.4** Перекрестки: нерегулируемые; регулируемые, со звуковой сигнализацией, таймером; нет
- 3.2.5** Информация на пути следования к объекту: акустическая, тактильная, визуальная; нет
- 3.2.6** Перепады высоты на пути: есть, нет Есть (бордюры, перепады высоты) нет
- Их обустройство для инвалидов на коляске: да, нет нет

3.3. Организация доступности объекта для инвалидов – форма обслуживания*

№ п/п	Категория инвалидов (вид нарушения)	Вариант организации доступности объекта (формы обслуживания)*
1.	Все категории инвалидов и МГН	ВНД (К, О, С), Б (Г, У)
	<i>в том числе инвалиды:</i>	
2.	передвигающиеся на креслах-колясках	ВНД
3.	с нарушениями опорно-двигательного аппарата	ВНД
4.	с нарушениями зрения	ВНД
5.	с нарушениями слуха	Б
6.	с нарушениями умственного развития	Б

* - указывается один из вариантов: «А», «Б», «ДУ», «ВНД»

3.4. Состояние доступности основных структурно-функциональных зон

№ п/п	Основные структурно-функциональные зоны	Состояние доступности, в том числе для основных категорий инвалидов**
1.	Территория, прилегающая к зданию (участок)	-
2.	Вход (входы) в здание	ВНД (К, С), ДУ (О), ДЧ-И (Г, У)
3.	Путь (пути) движения внутри здания (в т.ч. пути эвакуации)	ВНД (К, О, С), ДЧ-И (Г, У)
4.	Зона целевого назначения здания (целевого посещения объекта)	ВНД (С), ДЧ-И (К, О, Г, У)
5.	Санитарно-гигиенические помещения	ВНД (К, О, С), ДЧ-И (Г, У)
6.	Система информации и связи (на всех зонах)	ВНД (С), ДУ (К, О, Г, У)
7.	Пути движения к объекту (от остановки транспорта)	-
8.	Все зоны и участки	ВНД (К, О, С), ДЧ-И (Г, У)

** Указывается: ДП-В - доступно полностью всем; ДП-И (К, О, С, Г, У) – доступно полностью избирательно (указать категории инвалидов); ДЧ-В - доступно частично всем; ДЧ-И (К, О, С, Г, У) – доступно частично избирательно (указать категории инвалидов); ДУ - доступно условно, ВНД – всем недоступно

3.5. ИТОВОЕ ЗАКЛЮЧЕНИЕ о состоянии доступности ОСИ: ВНД (К, О, С), ДЧ-И (Г, У)

4. Управленческое решение

4.1. Рекомендации по адаптации основных структурных элементов объекта

№ п/п	Основные структурно-функциональные зоны объекта	Рекомендации по адаптации объекта (вид работы)*
1.	Территория, прилегающая к зданию (участок)	-
2.	ВХОД (входы) в здание	<p>На входе в отделения «Стоматология профилактическая» и «Сестринское дело» обустроить входную площадку размерами 2,2 на 2,2м с ровными нескользящим покрытием поверхности в одном уровне с полом тамбура без перепада высоты. К входной площадке в отделении и на центральном входе обустроить лестницы со ступенями одинаковой высоты и геометрии с проступью 0,35-0,4м, высотой ступеней от 012 до 0,17м. с ровным шероховатым покрытием поверхности ступеней. Установить поручни с обеих сторон лестницы высотой 0,9м с завершающими горизонтальными частями длиннее марша лестницы на 0,3м, с нетравмирующим завершением.</p> <p>При ширине лестницы более 4,0м предусмотреть установку разделительного поручня.</p> <p>Крайевые ступени лестницы (первую и последнюю) контрастно маркировать по проступи. Перед лестницей установить тактильную предупредительную разметку шириной 0,5м за 0,3м до лестничного марша.</p> <p>Для доступа инвалидов на креслах-колясках в здание обустроить пандус с уклоном не более 8%, с ровным нескользящим покрытием поверхности пандуса, контрастным по отношению к прилегающей поверхности. Длина марша пандуса не должна превышать 6м. В нижнем и верхнем окончании пандуса, а также в местах изменения направления движения, предусмотреть свободные площадки, размерами не менее 1,5*1,5м. С обеих сторон пандуса оборудовать поручни в двух уровнях, высотой 0,9 и 0,7м с нетравмирующим завершением, длиннее марша пандуса на 0,3м. Предусмотреть расстояние между поручнями 0,9-1,0м. По открытым краям марша пандуса установить колесоотбойник высотой 0,1м.</p> <p>Учитывая специфику профессий, по которым проводится подготовка в образовательном учреждении, обучение инвалидов на креслах-колясках и с тяжелыми поражениями опорно-двигательного аппарата не предусмотрено. Поэтому адаптация остальных входов нецелесообразна.</p> <p>На всех входах установить контрастные, тактильные таблички об объекте, дублированные шрифтом Брайля на высоте 1,6м по верхнему краю.</p> <p>На всех входах заменить двери в соответствии с требованиями СП59.13330-2016 (ширина проема в свету при открытой одной створке 0,9м, высота порога не более 0,014м). Обеспечить</p>

		<p>устанавливаемые двери смотровыми панелями из прозрачного ударопрочного материала. Нижняя часть смотровых панелей на дверях должна располагаться на высоте от 0,5м до 1,2м от уровня пола.</p> <p>Предусмотреть ручки П-образного типа, контрастные по отношению к полотнам дверей.</p> <p>Смотровые панели и дверные проемы контрастно маркировать.</p> <p>Установить доводчик с задержкой закрытия двери не менее 5 секунд, и чтобы усилие при открывании двери было не более 19,5Нм.</p> <p>В тамбурах установить информирующие обозначения и указатели</p> <p>Капитальный, текущий ремонт</p>
<p>3. Путь (пути) движения внутри здания (в т.ч. пути эвакуации)</p>	<p>По пути движения внутри здания предусмотреть ровное покрытие поверхности. В коридорах, по пути движения внутри здания установить доступные, интуитивно понятные, идентичные информирование обозначения и указатели.</p> <p>На лестницах, ведущих на верхние этажи, предусмотреть установку поручней непрерывных с внутренней стороны марша по длине высотой 0,9м с непрерывными завершениям, длинные маршей лестниц на 0,3м. Установить поручни с другой стороны лестниц теснически невозможно из-за недостаточной ширины лестниц.</p> <p>Крайевые ступени лестниц (первую и последнюю) контрастно маркировать по проступи.</p> <p>Установить доступные информирующие обозначения, обозначения этажей.</p> <p>С учетом специфики образовательного учреждения установка лифта или подъемной платформы нецелесообразна.</p> <p>Контрастно маркировать дверные проемы и дверные ручки на дверях по пути движения внутри здания.</p> <p>Пути движения являются путями эвакуации.</p> <p>На эвакуационном выходе обустроить входную площадку размерами не менее 1,5 на 1,85м с ровным нескользящим покрытием поверхности. На входной площадке установить ограждение высотой 0,9м. К входной площадке обустроить лестницу со ступенями одинаковой высоты и геометрией с проступью 0,35-0,4м, высотой ступеней от 012 до 0,17м, с ровным шероховатым покрытием поверхности ступеней. Установить поручни с обеих сторон лестницы высотой 0,9м с завершающими горизонтальными частями длиной марша лестницы на 0,3м, с непрерывными завершениям. Краевые ступени лестницы контрастно маркировать по проступи. Дверной проем и дверную ручку контрастно маркировать.</p> <p>Установить знаки, указывающие направление эвакуации.</p> <p>Эвакуацию инвалидов организовать в соответствии с правилами обслуживания.</p> <p>Капитальный ремонт</p>	

4.	Зона целевого назначения здания (целевого посещения объекта)	<p>На входах в учебные кабинеты контрасстно маркировать дверные проемы и дверные ручки. Со стороны открывания дверей на стене установить доступные информирующие обозначения о назначении целевых зон на высоте 1,6 м по верхнему краю.</p> <p>Текущий ремонт</p>
5.	Санитарно-гигиенические помещения	<p>Обустроить один туалет, доступный для всех категорий инвалидов, кроме инвалидов на колясках. Дверной проем и дверные ручки контрасстно маркировать. Туалетную комнату оборудовать опорными поручнями, в т.ч. для умывальника, крючками для одежды. Обеспечить аварийное освещение и кнопку вызова персонала.</p> <p>Туалет оборудовать информационными знаками и указателями, в т.ч. тактильными.</p> <p>Предусмотреть регламент обслуживания посетителей на креслах-колясках, не являющихся обучающимися, до 45 минут.</p> <p>Текущий ремонт</p>
6.	Система информации на объекте (на всех зонах)	<p>Идентифицировать доступные для МПН элементы здания информационными табличками и пиктограммами. Обозначить доступные зоны символами доступности. Обеспечить непрерывность информации. Установить информирующие обозначения идентичные, контрасстные относительно прилегающей поверхности, интуитивно-понятные.</p> <p>Установить кнопки вызова персонала в туалете на высоте не более 0,6 м.</p> <p>Визуальную информацию дублировать печатными носителями статической информации, выполненной рельефным шрифтом и шрифтом Брайля. Обеспечить информационную поддержку для своевременного ориентирования на объекте.</p> <p>Текущий ремонт</p>
7.	Пути движения к объекту (от остановки транспорта)	<p>Выполнить работы по адаптации объекта в соответствии с управленческими решениями.</p> <p>Оборудовать комплексно систему информации и сигнализации об опасности.</p> <p>Разработать правила обслуживания и обеспечения безопасности посетителей с ограниченными возможностями здоровья.</p> <p>Провести инструктирование персонала о правилах обслуживания инвалидов.</p> <p>Учитывая специфику профессии, по которым проводится подготовка в образовательном учреждении, обучение инвалидов на креслах-колясках и с тяжёлыми поражениями опорно-двигательного аппарата не предусмотрено.</p> <p>В связи с тем, что получаемые специальности в колледже не предусматривают обучение инвалидов, переводящихся на креслах-колясках, предусмотреть зону обслуживания для таких посетителей, не являющихся обучающимися, на первом этаже со входа в отделение «Стоматология</p>
8.	Все зоны и участки	

	<p>профилактическая» и «Сертинское дело». Обеспечить доступ инвалидов, передвигающихся на креслах колясках, на второй этаж нецелесообразно. Эвакуацию инвалидов организовать в соответствии с правилами обслуживания.</p> <p>Обеспечить доступ инвалидов, передвигающихся на креслах колясках, на второй этаж целесообразно. В связи с этим организовать обслуживание таких посетителей, не являющихся обучающимися, в уровне первого этажа.</p> <p>Предусмотреть регламент обслуживания посетителей на креслах-колясках, не являющихся обучающимися, до 45 минут.</p> <p>Текущий, капитальный ремонт</p>
--	--

* - указывается один из вариантов (видов работ): не нуждается; ремонт (текущий, капитальный); индивидуальный решение с ТСР, технические решения невозможны – организация альтернативной формы обслуживания

4.2. Период проведения работ _____
в рамках исполнения адресной программы адаптации объектов социальной структуры для инвалидов и МГН.

(указывается наименование документа: программа, план)

4.3. Ожидаемый результат (по состоянию доступности) после выполнения работ по адаптации ДП-И (О,С,Г,У), ДЧ-И (К) – объект доступен полностью для инвалидов с нарушениями опорно-двигательного аппарата, зрения, слуха, интеллекта; объект доступен частично для инвалидов на креслах-колясках (в уровне первого этажа)
Оценка результата исполнения программы, плана (по состоянию доступности) _____

4.4. Для принятия решения требуется, не требуется (нужное подчеркнуть):
Согласование Требуется с общественными организациями инвалидов _____

4.5. Информация размещена (обновлена) на Карте доступности субъекта РФ дата _____
(наименование сайта, портала)

5. Особые отметки

Паспорт сформирован на основании:

1. Акта обследования объекта: № 1 от «12» марта 2021 г.

УТВЕРЖДАЮ
И.о. директора ГБПОУ РО «РБМК»

Т.В. Шадская

2021г.

**АКТ ОБСЛЕДОВАНИЯ № 1
объекта социальной инфраструктуры
К ПАСПОРТУ ДОСТУПНОСТИ ОСИ**



Ростов-на-Дону

«12» марта 2021 г.

Наименование территориального образования субъекта РФ

1. Общие сведения об объекте

- 1.1. Наименование (вид) объекта: ГБПОУ РО «РБМК»
- 1.2. Адрес объекта: 344064, г. Ростов-на-Дону, ул. Тракторная, д.50А
- 1.3. Сведения о размещении объекта:
- отдельно стоящее здание 3 этажей, 5355,7 кв. м
 - часть здания на 2,3 этаже 2200 кв.м
 - наличие прилегающего земельного участка (да, нет): - кв.м
- 1.4. Год постройки здания 1982 последнего капитального ремонта -
- 1.5. Дата предстоящих плановых ремонтных работ: текущего - капитального -
- 1.6. Название организации (учреждения), (полное юридическое наименование – согласно Уставу, кратко наименование)
Государственное бюджетное профессиональное образовательное учреждение Ростовской области «Ростовский базовый медицинский колледж» (ГБПОУ РО «РБМК»)
- 1.7. Юридический адрес 344006 г. Ростов-на-Дону, ул. Дружбинская 173б
организации (учреждения)

2. Характеристика деятельности организации на объекте (по обслуживанию населения)

2.1. Дополнительная информация обучение и подготовка медицинских работников

3. Состояние доступности объекта

3.1. Путь следования к объекту пассажирским транспортом Остановка «Площадь 2-й Пятилетки» автобус № 1, 13, 14, 27, 43, 44, 49, 83, 96, 99, МТ №113

наличие адаптированного пассажирского транспорта к объекту нет (описать маршрут движения с использованием пассажирского транспорта)

3.2. Путь к объекту от ближайшей остановки пассажирского транспорта:

3.2.1. расстояние до объекта от остановки транспорта 1000 м

3.2.2. время движения (пешком) 30 мин.

3.2.3. наличие выделенного от проезжей части пешеходного пути (да, нет), да

3.2.4. Перекрестки: нерегулируемые; регулируемые, со звуковой сигнализацией, таймером; нет

3.2.5. Информация на пути следования к объекту: акустическая, тактильная, визуальная; нет

3.2.6. Перепады высоты на пути: есть, нет Есть (бордюры, перепады высоты)

Их обустройство для инвалидов на коляске: да, нет нет

3.3. Организация доступности объекта для инвалидов – форма обслуживания*

№ п/п	Категория инвалидов (вид нарушения)	Вариант организации доступности объекта (формы обслуживания)*
1.	Все категории инвалидов и МГН	<u>ВНД (К, О, С), Б (Т, У)</u>
	<i>в том числе инвалиды:</i>	
2.	передвигающиеся на креслах-колясках	<u>ВНД</u>
3.	с нарушениями опорно-двигательного аппарата	<u>ВНД</u>
4.	с нарушениями зрения	<u>ВНД</u>
5.	с нарушениями слуха	<u>Б</u>
6.	с нарушениями умственного развития	<u>Б</u>

* - указывается один из вариантов: «А», «Б», «ДУ», «ВНД»

3.4. Состояние Доступности основных структурно-функциональных зон

№ п/п	Основные структурно-функциональные зоны	Состояние Доступности, в том числе для основных категорий инвалидов**	Приложение	
			№ на плане	№ фото
1.	Территория, прилегающая к зданию (участок)	-	-	-
2.	Вход (входы) в здание	ВНД (К,С), ДУ (О), ДЧ-И (Г,У)	1	1,2,3,4,5
3.	Путь (пути) движения внутри здания (в т.ч. пути эвакуации)	ВНД (К,О,С), ДЧ-И (Г,У)	2,3,4	6,7,8,9
4.	Зона целевого назначения здания (целевого посещения объекта)	ВНД (С), ДЧ-И (К,О,Г,У)	5	10
5.	Санитарно-гигиенические помещения	ВНД (К,О,С), ДЧ-И (Г,У)	6	11,12
6.	Система информации и связи (на всех зонах)	ВНД (С), ДУ (К,О,Г,У)	-	-
7.	Пути движения к объекту (от остановки транспорта)	-	-	-
8.	Все зоны и участки	ВНД (К,О,С), ДЧ-И (Г,У)	1,2,3,4,5,6	1,2,3,4,5,6,7,8,9,10,11,12,

** Указывается: П-В - доступно полностью всем; ДШ-И (К, О, С, Г, У) – доступно полностью избирательно (указать категории инвалидов); ДЧ-В - доступно частично всем; ДЧ-И (К, О, С, Г, У) – доступно частично избирательно (указать категории инвалидов); ДУ - доступно условно, ВНД – всем недоступно

3.5. ИТОГОВОЕ ЗАКЛЮЧЕНИЕ о состоянии Доступности ОСИ: ВНД (К,О,С), ДЧ-И (Г,У)

4. Управленческое решение

4.1. Рекомендации по адаптации основных структурных элементов объекта

№ п/п	Основные структурно-функциональные зоны объекта	Рекомендации по адаптации объекта (вид работы)*
1.	Территория, прилегающая к зданию (участок)	-
2.	Вход (входы) в здание	Капитальный, текущий ремонт
3.	Путь (пути) движения внутри здания (в т.ч. пути эвакуации)	Капитальный ремонт
4.	Зона целевого назначения здания (целевого посещения объекта)	Текущий ремонт
5.	Санитарно-гигиенические помещения	Текущий ремонт
6.	Система информации на объекте (на всех зонах)	Текущий ремонт
7.	Пути движения к объекту (от остановки транспорта)	-
8.	Все зоны и участки	Капитальный, текущий ремонт

* - указывается один из вариантов (видов работ): не нуждается; ремонт (текущий, капитальный); индивидуальное решение с ТСР; технические решения невозможны – организация альтернативной формы обслуживания

4.2. Период проведения работ

в рамках исполнения адресной программы адаптации объектов социальной структуры для инвалидов и МГН.

(указывается наименование документа: программы, плана)

4.3. Ожидаемый результат (по состоянию доступности) после выполнения работ по адаптации ДШИ (О,С,Г,У), ДЧ-И (К) – объект доступен полностью для инвалидов с нарушениями опорно-двигательного аппарата, зрения, слуха, интеллекта. объект доступен частично для инвалидов на креслах-колясках (в уровне первого этажа)

Оценка результата исполнения программы, плана (по состоянию доступности) _____

4.4. Для принятия решения требуется, не требуется (нужное подчеркнуть): _____

4.4.1. согласование на Комиссии Не требуется

4.4.2. согласование работ с надзорными органами (в сфере проектирования и строительства, архитектуры, охраны памятников, другое - указать) Не требуется

4.4.3. техническая экспертиза; разработка проектно-сметной документации; Требуется

4.4.4. согласование с вышестоящей организацией (собственником объекта); Не требуется

4.4.5. согласование с ответственными организациями инвалидов Требуется

4.5. Информация может быть размещена (обновлена) на Карте доступности субъекта РФ _____ (наименование сайта, портала)

5. Особые отметки

ПРИЛОЖЕНИЯ

Результаты обследования:

- | | | | |
|--|----|----------|----|
| 1. Территории, прилегающей к объекту | на | <u>1</u> | л. |
| 2. Входа (выходов) в здание | на | <u>5</u> | л. |
| 3. Путей движения в здании | на | <u>3</u> | л. |
| 4. Зоны целевого назначения объекта | на | <u>2</u> | л. |
| 5. Санитарно-гигиенических помещений | на | <u>2</u> | л. |
| 6. Системы информации (и связи) на объекте | на | <u>2</u> | л. |

Результаты фотофиксации на объекте 12 на 6 л.

Позажный план _____ на 3 л.

Другое (в том числе дополнительная информация о путях движения к объекту) нет

Руководитель Комиссии

Члены Комиссии:

И.о. директора ГЫПОР РО «РЫМК»

(Должность)

Т.В. Шадская
(Ф.И.О.)

Заместитель директора ГЫПОР РО «РЫМК» по АХЧ

(Должность)

А.А. Московской
(Ф.И.О.)

Специалист по охране труда

(Должность)

Н.В. Пит
(Ф.И.О.)

Директор ООО «Экспертный Центр»

(Должность)

А.А. Куравин
(Ф.И.О.)

Председатель Ростовского РО ВОГ

(Должность)

И.Л. Баскакова
(Ф.И.О.)

Представитель РОО ООО «ВОИ»

Председатель РГО РРОО «ВОИ» - ОИО «Икар»

(Должность)

В.П. Кузько
(Ф.И.О.)

В том числе:
представители общественных
организаций инвалидов

1 Результаты обследования:

1. Территории, прилегающей к зданию (участка)

ГЫПОУ РО «РММК», по адресу: г. Ростов-на-Дону, ул. Тракторная, д.50А

(Наименование объекта, адрес)

№ п/п	Наименование функционально-планировочного элемента	Наличие элемента		Выявленные нарушения и замечания	Значим о для инвали да (категор рия)	Работы по адаптации объектов	Виды работ
		есть/ нет	№ на плане				
1.1.	Вход (входы) на территорию и путь (пути) движения на территории	нет	-	-	-	-	-
1.2.	Автостоянка и парковка	нет	-	нет	-	Не требуется	-

II Заключение по зоне:

Наименование структурно-функциональной зоны	Состояние Доступности* (к пункту 3.4 Акта обследования ОСИ)	Приложение		Рекомендации по адаптации (вид работы)** к пункту 4.1 Акта обследования ОСИ
		№ на плане	№ фото	
Территория, прилегающая к зданию	-	-	-	-

* указывается: ДП-В - доступно полностью всем; ДП-И (К, О, С, Г, У) - доступно полностью избирательно (указать категории инвалидов); ДЧ-В - доступно частично всем; ДЧ-И (К, О, С, Г, У) - доступно частично избирательно (указать категории инвалидов); ДУ - доступно условно, ВНД - недоступно

** указывается один из вариантов: не требуется; ремонт (текущий, капитальный); индивидуальный решение с ТСР; технические решения невозможны - организация альтернативной формы обслуживания

Комментарий к заключению: Собственной территории организация не имеет

I Результаты обследования:

2. Входа (входов) в здание

ГБПОУ РО «РБМК», по адресу: г. Ростов-на-Дону, ул. Тракторная, д.50А

(Наименование объекта, адрес)

№ п/п	Наименование функционально-планировочного элемента	Наличие элемента		№ фото	Выявленные нарушения и замечания	Значимо для инвализда (категория)	Работы по адаптации объектов	Виды работ
		есть/нет	№ на плане					
2.1.	Входная группа	есть	1	1, 2, 3, 4	<p>В колледже имеется пять входов: центральный вход, главный вход и три входа в отделения «Стоматология профилактическая» и «Сестринское дело»</p> <p>обустроена входная площадка с лестницей и пандусом.</p> <p>Глубина входной площадки 1,5м. Покрытие поверхности входной площадки, ступеней лестницы и покрытие пандуса скользят при намокании. Уклон пандуса 30%. На лестнице и пандусе не установлены поручни.</p> <p>На центральном входе обустроена входная площадка с лестницей. Ступени лестницы неодинаковой</p>	все	<p>На входе в отделения «Стоматология профилактическая» и «Сестринское дело» обустроить входную площадку размерами 2,2 на 2,2м с ровным нескользящим покрытием поверхности в одном уровне с полом тамбура без перепада высот. К входной площадке в отделения и на центральном входе обустроить лестницы со ступенями одинаковой высоты и геометрией прослужить 0,35-0,4м, высотой ступеней от 012 до 0,17м. с ровным шероховатым покрытием поверхности ступеней.</p> <p>Установить поручни с обеих сторон лестницы высотой 0,9м с завершенными горизонтальными частями длиной марша лестницы на 0,3м, с непрерывными завершением. При ширине лестницы более 4,0м предусмотреть установку разделительного поручня.</p>	Капитальный ремонт

				<p>высоты, частично разрушены. На лестнице не установлены поручни. Краевые ступени лестниц контрастно не маркированы. Перед лестницами нет тактильной предупредительной разметки. В дверном проеме на входе в отделение «Стomatология профилактическая» и «Сестринское дело» имеется перенос высотой 0,07м. На остальных входах поверхность пола тамбура находится в одном уровне с поверхностью пролугара. Из тамбура в уровень первого этажа ведет лестница из 5 ступеней.</p> <p>На всех входах недостоаточно информирующих обозначений. Информационные таблички об объекте не контрастные, бликующие, расположены на высоте более 1,6 метров.</p>		<p>Краевые ступени лестницы (первую и последнюю) контрастно маркировать по проступи. Перед лестницей установить тактильную предупредительную разметку шириной 0,5м за 0,3м до лестничного марша.</p> <p>Для доступа инвалидов на крысах-колясках в здание обустроить пандус с уклоном не более 8%, с ровным нескользящим покрытием поверхности пандуса, контрастным по отношению к прилегающей поверхности. Длина марша пандуса не должна превышать 6м. В низшем и верхнем окончания пандуса, а также в местах изменения направления движения, предусмотреть свободные площадки, размерами не менее 1,5*1,5м. С обеих сторон пандуса оборудовать поручни в двух уровнях, высотой 0,9 и 0,7м с нетравмирующим завершением, длиннее марша пандуса на 0,3м.</p> <p>Предусмотреть расстояния между поручнями 0,9-1,0м. По открытым краям марша пандуса установить когесоотбойник высотой 0,1м.</p> <p>Учитывая специфику профессии, по которым проводится подготовка в образовательном учреждении, обучение инвалидов на крысах-колясках и с тязжелыми поражениями опорно-двигательного аппарата не предусмотрено. Поэтому адаптация остальных входов нецелесообразна.</p>	
--	--	--	--	---	--	--	--

				На входе в отделение «Стomatология профилактическая» и «Сестринское дело» установлена двустворчатая дверь с шириной дверного проема в свету при открытой одной створке 0,7м. В дверном проеме имеется порог высотой более 0,014м. На остальных входах установлены металлические двери, не имеющие прозрачных смотровых панелей. Дверные проемы, дверные ручки контрастно не маркированы. На дверях не установлены доводчики.		На всех входах установить контрастные, тактильные таблички об объекте, дублированные шрифтом Брайля на высоте 1,6м по верхнему краю.	
2.2.	Дверь (входная)	есть	-	1,2, 3,4	К,О,С	На всех входах заменить двери в соответствии с требованиями СП59.13330-2016 (ширина проема в свету при открытой одной створке 0,9м, высота порога не более 0,014м). Обеспечить устанавливаемые двери смотровыми панелями из прозрачного ударопрочного материала. Нижняя часть смотровых панелей на дверях должна располагаться на высоте от 0,5м до 1,2м от уровня пола. Предусмотреть ручки П-образного типа, контрастные по отношению к полотнам дверей. Смотровые панели и дверные проемы контрастно маркировать. Установить доводчик с задержкой закрытия двери не менее 5 секунд, и чтобы усилие при открывании двери было не более 19,5Нм.	Капитальный ремонт
2.3.	Тамбур	есть	-	-	все	В тамбурах установить информирующие обозначения и указатели	Текущий ремонт

II Заключение по зоне:

Наименование структурно-функциональной зоны	Состояние доступности* (к пункту 3.4 Акта обследования ОСИ)	Приложение		Рекомендации по адаптации (вид работы)** к пункту 4.1 Акта обследования ОСИ
		№ на плане	№ фото	
Вход (входы в здание)	ВНД (К,С), ДУ (О),	1	1,2,3, 4,5	На входе в отделение «Стomatология профилактическая» и «Сестринское дело» обустроить входную площадку размерами 2,2 на 2,2м с ровным нескользким

	ДЧ-И (Г,У)		<p>покрытием поверхности в одном уровне с полом тамбура без перепада высоты. К входной площадке в отделения и на центральном входе обустроить лестницы со ступенями одинаковой высоты и геометрии с проступью 0,35-0,4м, высотой ступеней от 012 до 0,17м. с ровным шероховатым покрытием поверхности ступеней.</p> <p>Установить поручни с обеих сторон лестницы высотой 0,9м с завершающими горизонтальными частями длиной марша лестницы на 0,3м, с непрямоугольной завершением.</p> <p>При ширине лестницы более 4,0м предусмотреть установку разделительного поручня. Краевые ступени лестницы (первую и последнюю) контрастно маркировать по проступи. Перед лестницей установить тактильную предупредительную разметку шириной 0,5м за 0,3м до лестничного марша.</p> <p>Для доступа инвалидов на креслах-колясках в здание обустроить пандус с уклоном не более 8%, с ровным нескользящим покрытием поверхности пандуса, контрастным по отношению к прилегающей поверхности. Длина марша пандуса не должна превышать 6м. В нижнем и верхнем окончания пандуса, а также в местах изменения направления движения, предусмотреть свободные площадки, размерами не менее 1,5*1,5м. С обеих сторон пандуса оборудовать поручни в двух уровнях, высотой 0,9 и 0,7м с непрямоугольной завершением, длиной марша пандуса на 0,3м. Предусмотреть расстояния между поручнями 0,9-1,0м. По открытым краям марша пандуса установить колесоотбойник высотой 0,1м.</p> <p>Учитывая специфику профессии, по которым проводится подготовка в образовательном учреждении, обучение инвалидов на креслах-колясках и с тяжёлыми нарушениями опорно-двигательного аппарата не предусмотрено. Поэтому адаптация остальных входов установить контрастные, тактильные таблички об объекте, дублированные шрифтом Брайля на высоте 1,6м по верхнему краю.</p> <p>На всех входах заменить двери в соответствии с требованиями СП59.13330-2016 (ширина проема в свету при открытой одной створке 0,9м, высота порога не более 0,014м). Обеспечить устанавливаемое двери смотровыми панелями из прозрачного ударопрочного материала. Нижняя часть смотровых панелей на дверях должна располагаться на высоте от 0,5м до 1,2м от уровня пола.</p> <p>Предусмотреть ручки П-образного типа, контрастные по отношению к полотнам дверей. Смотровые панели и дверные проемы контрастно маркировать.</p>
--	------------	--	--

			<p>Установить доводчик с задержкой закрытия двери не менее 5 секунд, и чтобы ушли при открытии двери было не более 19,5Нм.</p> <p>В тамбурах установить информирующие обозначения и указатели</p> <p>Капитальный, текущий ремонт</p>
--	--	--	---

* указывается: ДП-В - доступно полностью всем; ДП-И (К, О, С, Г, У) - доступно полностью избирательно (указать категории инвалидов); ДЧ-В - доступно частично всем; ДЧ-И (К, О, С, Г, У) - доступно частично избирательно (указать категории инвалидов); ДУ - доступно условно, ВНД - недоступно

**указывается один из вариантов: не нуждается; ремонт (текущий, капитальный); индивидуальное решение с ТСР; техническое решение невозможно - организация альтернативной формы обслуживания

Комментарий к заключению: Разработать правила обслуживания и обеспечения безопасности посетителей с ограниченными возможностями здоровья. Провести инструктирование персонала о правилах обслуживания инвалидов.

Учитывая специфику профессии, по которым проводится подготовка в образовательном учреждении, обучение инвалидов на креслах-колясках и с тяжёлыми поражениями опорно-двигательного аппарата не предусмотрено.

II Результаты обследования:

**3. Пути (путей) движения внутри здания (в т.ч. путей эвакуации)
ГБПОУ РО «РБМК», по адресу: г. Ростов-на-Дону, ул. Тракторная, д.50А**

(Наименование объекта, адрес)

№ п/п	Наименование функционально-планировочного элемента	Наличие элемента		№ фото	Выявленные нарушения и замечания	Значимо для инвалида (категория)	Работы по адаптации объектов	Виды работ
		есть/нет	№ на плане					
3.1	Коридор (вестибюль, зона ожидания, галерея, балкон)	есть	2	6, 7	По пути движения внутри здания нарушена целостность покрытия. В коридорах недостаточно информированных обозначений и указателей.	все	По пути движения внутри здания предусмотреть ровное покрытие поверхности. В коридорах, по пути движения внутри здания установить доступные, интуитивно понятные, идентичные информированные обозначения и указатели.	Текущий ремонт
3.2	Лестница (внутри здания)	есть	3	7, 8	На лестницах, ведущих на верхние этажи установлены поручни с одной стороны лестничного марша, прерывающиеся по длине с траммирующим завершением. Краевые ступени лестниц контрастно не маркированы. Недостаточно информированных обозначений.	О,С	На лестницах, ведущих на верхние этажи, предусмотреть установку поручней непрерывных с внутренней стороны марша по длине высотой 0,9м с нетраммирующим завершением, длиннее маршей лестниц на 0,3м. Установить поручни с другой стороны лестниц механически невозможно из-за недостаточной ширины лестниц. Краевые ступени лестниц (первую и последнюю) контрастно маркировать по просури. Установить доступные информированные обозначения, обозначения этажей.	Текущий ремонт
3.3	Пандус (внутри здания)	нет	-	-	-	-	Не требуется	-
3.4	Лифт	нет	-	-	не предусмотрен	К	С учетом специфики образовательного	-

	наседжирский (или подъемник)					учреждения установка лифта или подъемной платформы нецелесообразна.		
3.5	Дверь	есть	-	9	Дверные проемы и дверные ручки по путям движения контрастно не маркированы.	Контрастно маркировать дверные проемы и дверные ручки на дверях по пути движения внутри здания.	Текущий ремонт	
3.6	Пути эвакуации (в т.ч. зоны безопасности)	есть	4	-	Пути движения внутри здания являются путями эвакуации. На эвакуационном выходе обустроена входная площадка с лестницей. Размеры входной площадки не соответствуют нормативным требованиям. На лестнице установлен поручень с одной стороны. Крайевые ступени лестницы контрастно не маркированы. Дверной проем и дверная ручка на эвакуационном выходе не контрастны по отношению к прилегающим поверхностям. Недостаточно знаков, указывающих направление эвакуации, информирующих обозначений и указателей.	Пути движения являются путями эвакуации. На эвакуационном выходе обустроить входную площадку размерами не менее 1,5 на 1,85м с ровным нескользким покрытием поверхности. На входной площадке установить ограждение высотой 0,9м. К входной площадке обустроить лестницу со ступенями одинаковой высоты и геометрии с высотой 0,35-0,4м, высотой ступеней от 0,12 до 0,17м. с ровным шероховатым покрытием поверхности ступеней. Установить поручни с обеих сторон лестницы высотой 0,9м с завершающими горизонтальными частями длиной марша лестницы на 0,3м, с некраймирующим завершением. Краевые ступени лестницы контрастно маркировать по проступи. Дверной проем и дверную ручку контрастно маркировать. Установить знаки, указывающие направление эвакуации. Эвакуацию инвалидов организовать в соответствии с правилами обслуживания.	все	Капитальный ремонт

II Заключение по зоне:

Наименование структурно-функциональной зоны	Состояние Доступности* (к пункту 3.4 Акта обследования ОСИ)	Приложение		Рекомендации по адаптации (вид работы)** к пункту 4.1 Акта обследования ОСИ
		№ на плане	№ фото	
Пути движения внутри здания (в т.ч. пути эвакуации)	ВНД (К, О, С), ДЧ-И (Г, У)	2, 3, 4	5, 6, 7, 8, 9	<p>По пути движения внутри здания предусмотреть ровное покрытие поверхности. В коридорах, по пути движения внутри здания установить доступные, интуитивно понятные, идентичные информирющие обозначения и указатели.</p> <p>На лестницах, ведущих на верхние этажи, предусмотреть установку поручней непрерывных с внутренней стороны, длиной маршей лестниц на 0,3м. Установить поручни с другой стороны лестниц технически невозможно из-за недостаточной ширины лестниц.</p> <p>Крайевые ступени лестниц (первую и последнюю) контрастно маркировать по проступи. Установить доступные информирющие обозначения, обозначения этажей.</p> <p>С учетом специфики образовательного учреждения установка лифта или подъемной платформы нецелесообразна.</p> <p>Контрастно маркировать дверные проемы и дверные ручки на дверях по пути движения внутри здания.</p> <p>Пути движения являются явными путями эвакуации.</p> <p>На эвакуационном выходе обустроить входную площадку размерами не менее 1,5 на 1,85м с ровным нескользящим покрытием поверхности. На входной площадке установить лестницу со ступенями одинаковой высоты и геометрии с проступью 0,35-0,4м, высотой ступеней от 0,12 до 0,17м. с ровным шероховатым покрытием поверхности ступеней. Установить поручни с обеих сторон лестницы высотой 0,9м с завершающими горизонтальными частями длиной марша лестницы на 0,3м, с непрерывными завершающим. Краевые ступени лестницы контрастно маркировать по проступи. Дверной проем и дверную ручку контрастно маркировать.</p> <p>Установить знаки, указывающие направление эвакуации.</p>

Эвакуацию инвалидов организовать в соответствии с правилами обслуживания.
Капитальный ремонт

* указывается: ДП-В - доступно полностью всем; ДП-И (К, О, С, Г, У) - доступно полностью избирательно (указать категории инвалидов); ДЧ-В - доступно частично всем; ДЧ-И (К, О, С, Г, У) - доступно частично избирательно (указать категории инвалидов); ДУ - доступно условно. ВНД - недоступно

**указывается один из вариантов: не нуждается; ремонт (текущий, капитальный); индивидуальное решение с ТСП; технические решения невозможны - организация альтернативной формы обслуживания

Комментарий к заключению: В связи с тем, что получаемые специальности в колледже не предусматривают обучение инвалидов, передвигающихся на креслах-колясках, предусмотреть зону обслуживания для таких посетителей, не являющихся обучающимися, на первом этаже со входа в отделении «Стоματοлогия профилактическая» и «Сестринское дело». Обеспечить доступ инвалидов, передвигающихся на креслах колясках, на второй этаж нецелесообразно. Эвакуацию инвалидов организовать в соответствии с правилами обслуживания.

Разработать правила обслуживания и обеспечения безопасности посетителей с ограниченными возможностями здоровья.
Провести инструктирование персонала о правилах обслуживания инвалидов.

4. Зоны целевого назначения здания (целевого посещения объекта)
Вариант I – зона обслуживания инвалидов

ГБПОУ РО «РБМК», по адресу: г. Ростов-на-Дону, ул. Тракторная, д.50А

(Наименование объекта, адрес)

№ п/п	Наименование функционально-планировочного элемента	Наличие элемента		№ фото	Выявленные нарушения и замечания	Значимо для инвалида (категория)	Работы по адаптации объектов		Виды работ
		есть/нет	№ на плане				Содержание	Содержание	
4.1	Кабинетная форма обслуживания	есть	5	10	На входах в учебные кабинеты двери неконструктивны по отношению к прилагающей поверхности. Деревянные ручки неконструктивны по отношению к полотнам дверей. Недостаточно информированных обозначений о назначении кабинетов.	все	На входах в учебные кабинеты конструктивно маркировать дверные проемы и дверные ручки. Со стороны открывания дверей на стене установить доступные информирование обозначения о назначении целевых зон на высоте 1,6 м по верхнему краю.	Текущий ремонт	
4.2	Зальная форма обслуживания	нет	-	-	-	-	-	-	
4.3	Прилавочная форма обслуживания	нет	-	-	-	-	-	-	
4.4	Форма обслуживания с перемещением по маршруту	нет	-	-	-	-	-	-	

4.5	Кабина индивидуального обслуживания	нет	-	-	-	-	-
-----	-------------------------------------	-----	---	---	---	---	---

II Заключение по зоне:

Наименование структурно-функциональной зоны	Состояние доступности* (к пункту 3.4 Акта обследования ОСИ)	Приложение		Рекомендации по адаптации (вид работы)** (к пункту 4.1 Акта обследования ОСИ)
		№ на плане	№ фото	
Зоны целевого назначения здания: Кабинетная и заловая формы обслуживания	ВНД (С), ДЧ-И (К, О, Г, У)	5	10	На входах в учебные кабинеты контрастно маркировать дверные проемы и дверные ручки. Со стороны открывания дверей на стене установить доступные информирующие обозначения о назначении целевых зон на высоте 1,6 м по верхнему краю. Текущий ремонт

* указывается: ДЧ-В - доступно полностью всем; ДЧ-И (К, О, С, Г, У) - доступно полностью избирательно (указать категории инвалидов); ДЧ-У - доступно частично избирательно (указать категории инвалидов); ДУ - доступно условно; ВНД - не доступно

** указывается один из вариантов: не нуждается; ремонт (текущий, капитальный); индивидуальное решение с ТСП; технические решения невозможны - организация альтернативной формы обслуживания

Комментарий к заключению: Обеспечить доступ инвалидов, передвигающихся на креслах колясках, на второй этаж нецелесообразно. В связи с этим организовать обслуживание таких посетителей, не являющихся обучающимися, в уровне первого этажа. Эвакуацию инвалидов организовать в соответствии с правилами обслуживания.

Разработать правила обслуживания и обеспечения безопасности посетителей с ограниченными возможностями здоровья.

Провести инструктирование персонала о правилах обслуживания инвалидов.

И Результаты обследования:

5. Санитарно-гигиенических помещений

ГЫПОУ РО «РБМК», по адресу: г. Ростов-на-Дону, ул. Тракторная, д.50А

(Наименование объекта, адрес)

№ п/п	Наименование функционально-планировочного элемента	Наличие элемента			Выявленные нарушения и замечания	Значимо для инвалида (категория)	Работы по адаптации объектов	Виды работ
		есть/нет	№ на плане	№ фото				
5.1	Туалетная комната	есть	6	11, 12	Туалетные комнаты не доступны для всех категорий инвалидов. Во туалетах ширина дверных проемов в свету 0,6 м. В дверных проемах имеются пороги более 0,014м. Дверные ручки не контрастны по отношению к прилегающей поверхности. Умывальники не оборудованы опорными поручнями. Установлены краны поворотного типа. Нет опорных поручней, ручек для костылей, аварийного освещения, кнопок вызова персонала. Недостаточно информационные знаков и указателей.	все	Обустроить один туалет, доступный для всех категорий инвалидов, кроме проем и дверные ручки контрастно маркировать. Туалетную комнату оборудовать опорными поручнями, в т.ч. для умывальника, ручками для костылей. Обеспечить аварийное освещение и кнопку вызова персонала. Туалет оборудовать информационными знаками и указателями, в т.ч. тактильными.	Текущий ремонт
5.2	Душевая/ ванная	нет	-	-	-	-	Предусмотреть регламент обслуживания посетителей на креслах-колясках, не являющихся обучающимися, до 45 минут.	-

5.3	Комната						
	Бытовая комната (гардеробная)	есть	-	-	Не требуется	-	-

II Заключение по зоне:

Наименование структурно-функциональной зоны	Состояние доступности* (к пункту 3.4 Акта обследования ОСИ)	Приложение		Рекомендации по адаптации (вид работы)** к пункту 4.1 Акта обследования ОСИ
		№ на плане	№ фото	
Санитарно-гигиенические помещения	ВНД (К, О, С), ДЧ-И (Г, У)	6	11, 12	Обустраивать один туалет, доступный для всех категорий инвалидов, кроме инвалидов на креслах-колясках. Дверной проем и дверные ручки контрастно маркировать. Туалетную комнату оборудовать опорными поручнями, 6 т.ч. для умывальника, крючками для костюлей. Обеспечить аварийное освещение и кнопку вызова персонала. Туалет оборудовать информационными знаками и указателями, 6 т.ч. тактильными. Предусмотреть регламент обслуживания посетителей на креслах-колясках, не являющихся обучающимися, до 45 минут. Текущий ремонт

* указывается: ДП-В - доступно полностью всем; ДП-И (К, О, С, Г, У) - доступно полностью избирательно (указать категории инвалидов); ДУ - доступно условно, ВНД - недоступно

** указывается один из вариантов: не нуждается, ремонт (текущий, капитальный); индивидуальное решение с ТСП; технические решения невозможны - организация альтернативной формы обслуживания

Комментарий к заключению:

Предусмотреть регламент обслуживания посетителей на креслах-колясках, не являющихся обучающимися, до 45 минут.

Разработать правила обслуживания и обеспечения безопасности посетителей с ограниченными возможностями здоровья. Провести инструктирование персонала о правилах обслуживания инвалидов.

И Результаты обследования:
6. Системы информации на объекте

ГБОУ РО «РЯМК», по адресу: г. Ростов-на-Дону, ул. Тракторная, д.50А

(Наименование объекта, адрес)

№ п/п	Наименование функционального элемента	Наименование элемента			Выявленные нарушения и замечания	Значимо для инвалида (категория)	Работы по адаптации объектов	Виды работ
		есть/нет	№ на плане	№ фото				
6.1	Визуальные средства	есть	-	-	Не достаточно информирующих обозначений целевых зон и указателей на путях движения, не обеспечена непрерывностью информации, позволяющей своевременно ориентироваться и однозначно опознавать объекты и места посещения. Все информирующие обозначения неконтрастны.	К, О, Г, У	Идентифицировать доступные для МГН элементы здания информационными табличками и пиктограммами. Обозначить доступные зоны символами доступности. Обеспечить непрерывность информации. Установить информирующие обозначения идентичные, контрастные относительно прилегающей поверхности, интуитивно-понятные.	Текущий ремонт
6.2	Акустические средства	нет	-	-	Не оборудовано акустическими устройствами. Нет кнопок вызова персонала в санузлах.	С, Г,	Установить кнопки вызова персонала в туалете на высоте не более 0,6м.	Текущий ремонт
6.3	Тактильные средства	нет	-	-	Визуальная информация не дублирована печатными носителями стандартной информации, выделенной рельефным шрифтом. Нет стандартных тактильных устройств, в том числе тактильной разметки.	С	Визуальную информацию дублировать печатными носителями стандартной информации, выделенной рельефным шрифтом и шрифтом Брайля. Обеспечить информационную поддержку для своевременного ориентирования на объекте.	Текущий ремонт

II Заключение по зоне:

Наименование структурно-функциональной зоны	Состояние доступности* (к пункту 3.4 Акта обследования ОСИ)	Приложение		Рекомендации по адаптации (вид работы)** к пункту 4.1 Акта обследования ОСИ
		№ на плане	№ фото	
Системы информации на объекте	ВНД (С), ДУ (К, О, Г, У)	-	-	<p>Идентифицировать доступные для МГН элементы здания информационными таблицами и пиктограммами. Обозначить доступные зоны символами доступности. Обеспечить непрерывность информации. Установить информирующие обозначения идентичные, контрастные относительно прилегающей поверхности, интуитивно-понятные.</p> <p>Установить кнопки вызова персонала в туалете на высоте не более 0.6 м.</p> <p>Визуальную информацию дублировать печатными носителями стандартной информации, выполненной рельефным шрифтом и шрифтом Брайля. Обеспечить информационную поддержку для своевременного ориентирования на объекте.</p> <p align="center">Текущий ремонт</p>

* указывается: ДП-В - доступно полностью всем; ДП-И (К, О, С, Г, У) – доступно полностью избирательно (указать категории инвалидов); ДЧ-В - доступно частично всем; ДЧ-И (К, О, С, Г, У) – доступно частично избирательно (указать категории инвалидов); ДУ - доступно условно, ВНД - недоступно

** указывается один из вариантов: не нуждается; ремонт (текущий, капитальный); индивидуальное решение с ТСР; технические решения невозможны – организация альтернативной формы обслуживания

Комментарий к заключению: Оборудовать комплексно систему информации и сигнализации об опасности.

**Результаты фотофиксации на объекте
ГЫПОУ РО «РМК», по адресу: г. Ростов-на-Дону, ул. Тракторная, д.50А**



Фото № 1. Главный вход в колледж. Установлена не тактильная табличка об объекте



Фото № 2. Вход в отделение «Медико-профилактическое дело», «Стоматология ортопедическая». Установлена не тактильная табличка об объекте

Результаты фотофиксации на объекте
ГБПОУ РО «РБМК», по адресу: г. Ростов-на-Дону, ул. Тракторная, д.50А



Фото №3. Вход в отделения «Сестринское дело», «Стоматология ортопедическая». Установлена не тактильная табличка об объекте

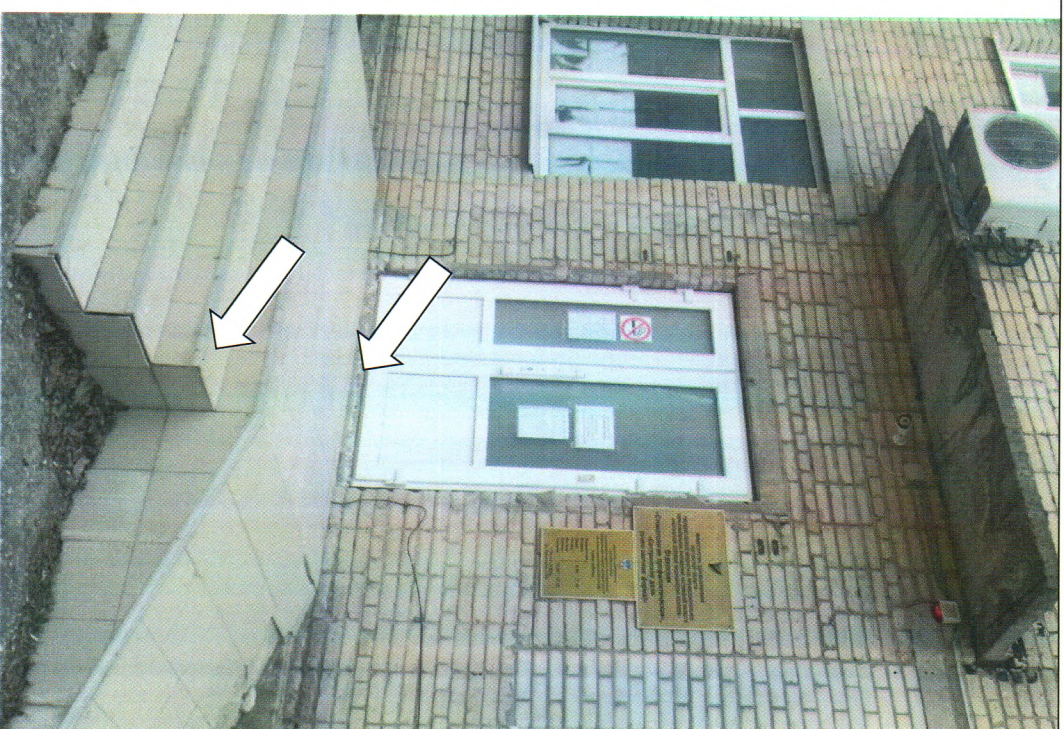


Фото №4. Вход в отделения «Стоматология профилактическая», «Сестринское дело». Нет поручней на лестнице и на пандусе, перепад высоты в дверном проеме

**Результаты фотофиксации на объекте
ГБПОУ РО «РММК», по адресу: г. Ростов-на-Дону, ул. Тракторная, д.50А**



Фото № 5. Центральный вход. Ступени неодинаковой высоты, нет поручней



Фото № 6. Недостаточно информирующих обозначений в коридорах

**Результаты фотофиксации на объекте
ГЫПОУ РО «РМК», по адресу: г. Ростов-на-Дону, ул. Тракторная, д.50А**



Фото № 7. Нарушена целостность покрытия. Установлен поручень с одной стороны лестницы



Фото № 8. Поручень прерывается по длине

**Результаты фотофиксации на объекте
ГЫПОУ РО «РММК», по адресу: г. Ростов-на-Дону, ул. Тракторная, д.50А**

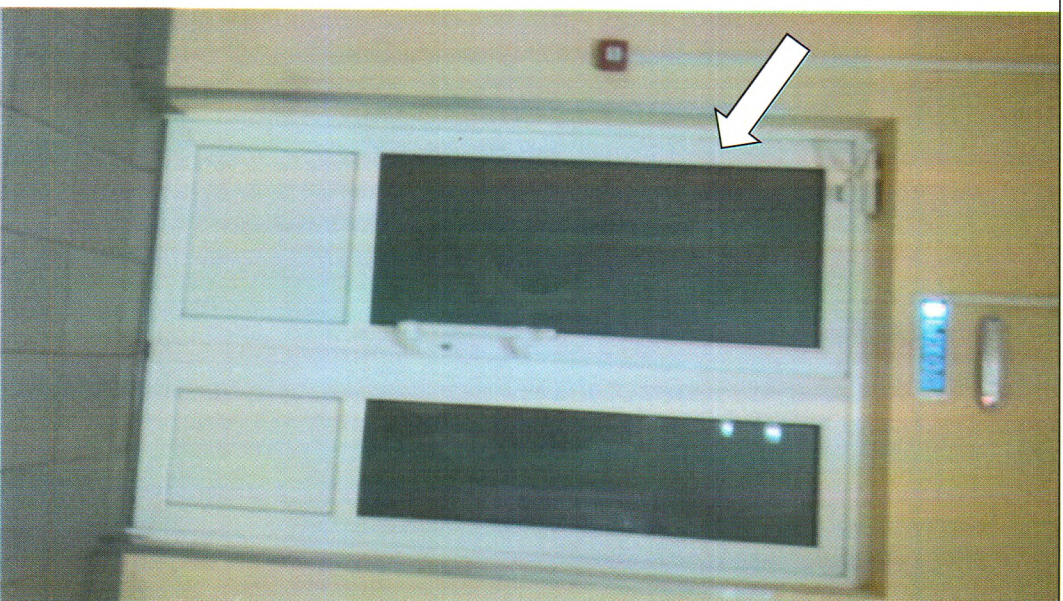


Фото № 9. Дверной проем и дверная ручка на двери по пути движения контрастно не маркированы

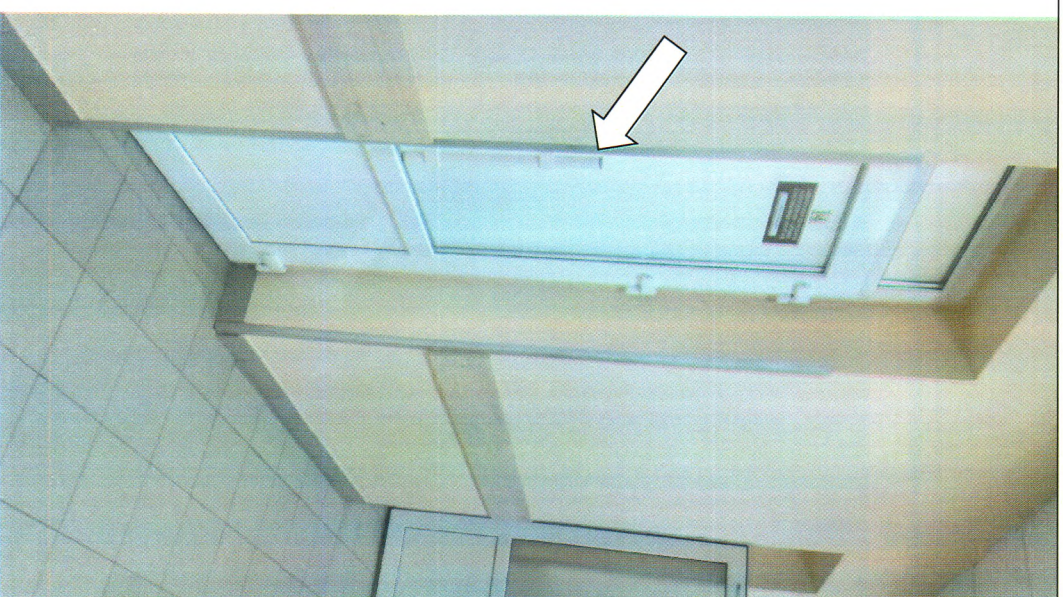


Фото № 10. Дверной проем и дверная ручка на двери в кабинет контрастно не маркированы

Результаты фотофиксации на объекте
ГБПОУ РО «РБМК», по адресу: г. Ростов-на-Дону, ул. Тракторная, д.50А



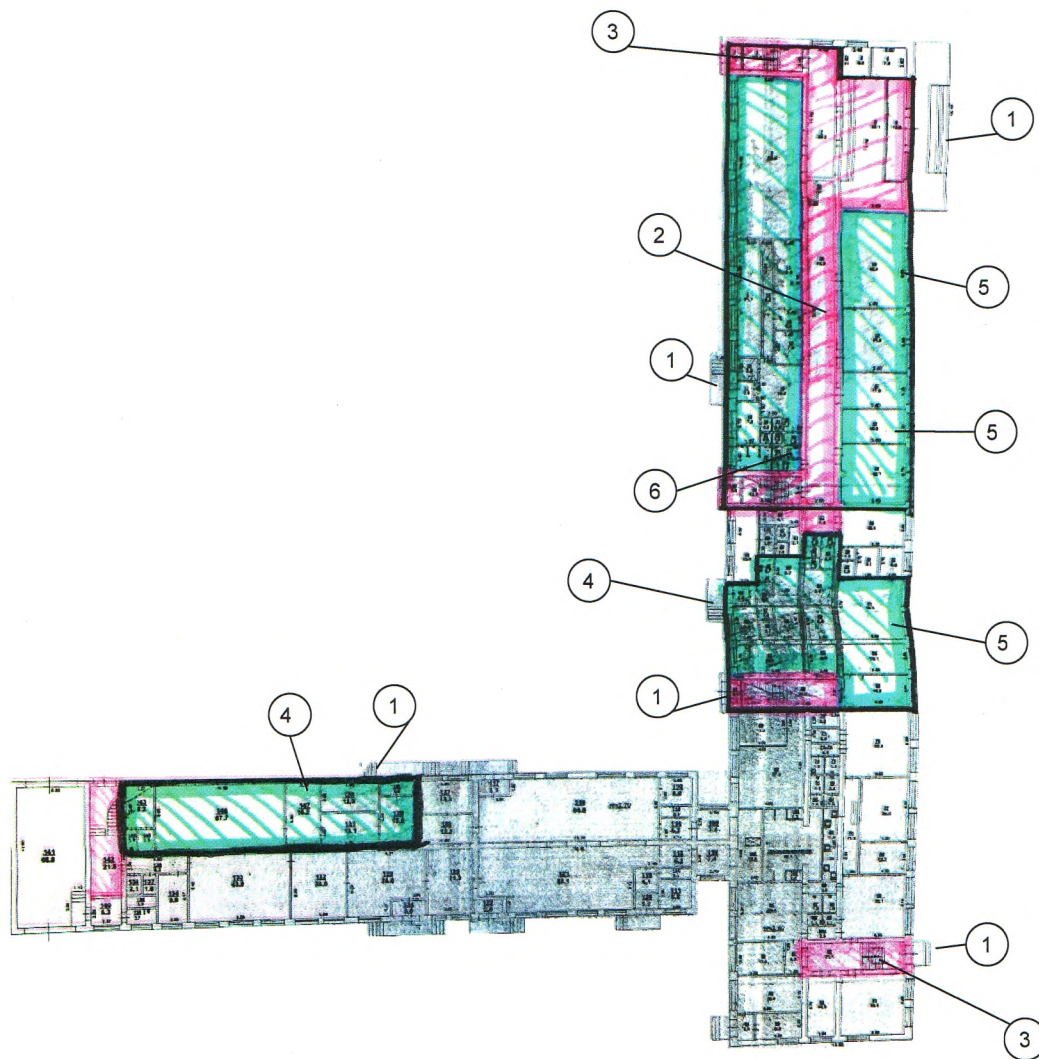
Фото № 11. Нет опорных поручней, крючков для костылей, кнопки вызова помощи



Фото № 12. Нет опорных поручней для умывальника. Умывальник расположен на пьедестале.

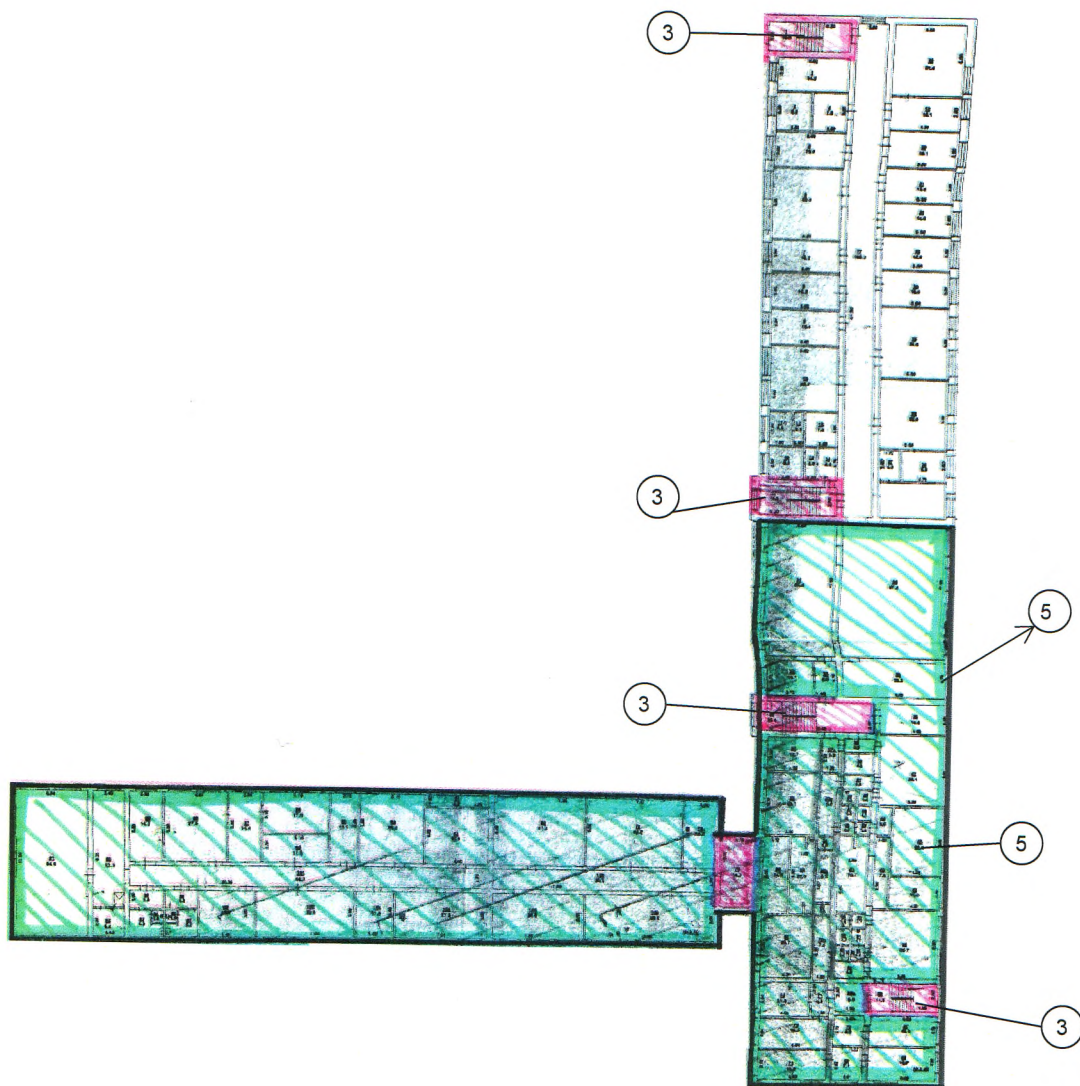
План 1 этажа

ГБПОУ РО «РБМК», по адресу: г. Ростов-на-Дону, ул. Тракторная, д.50А



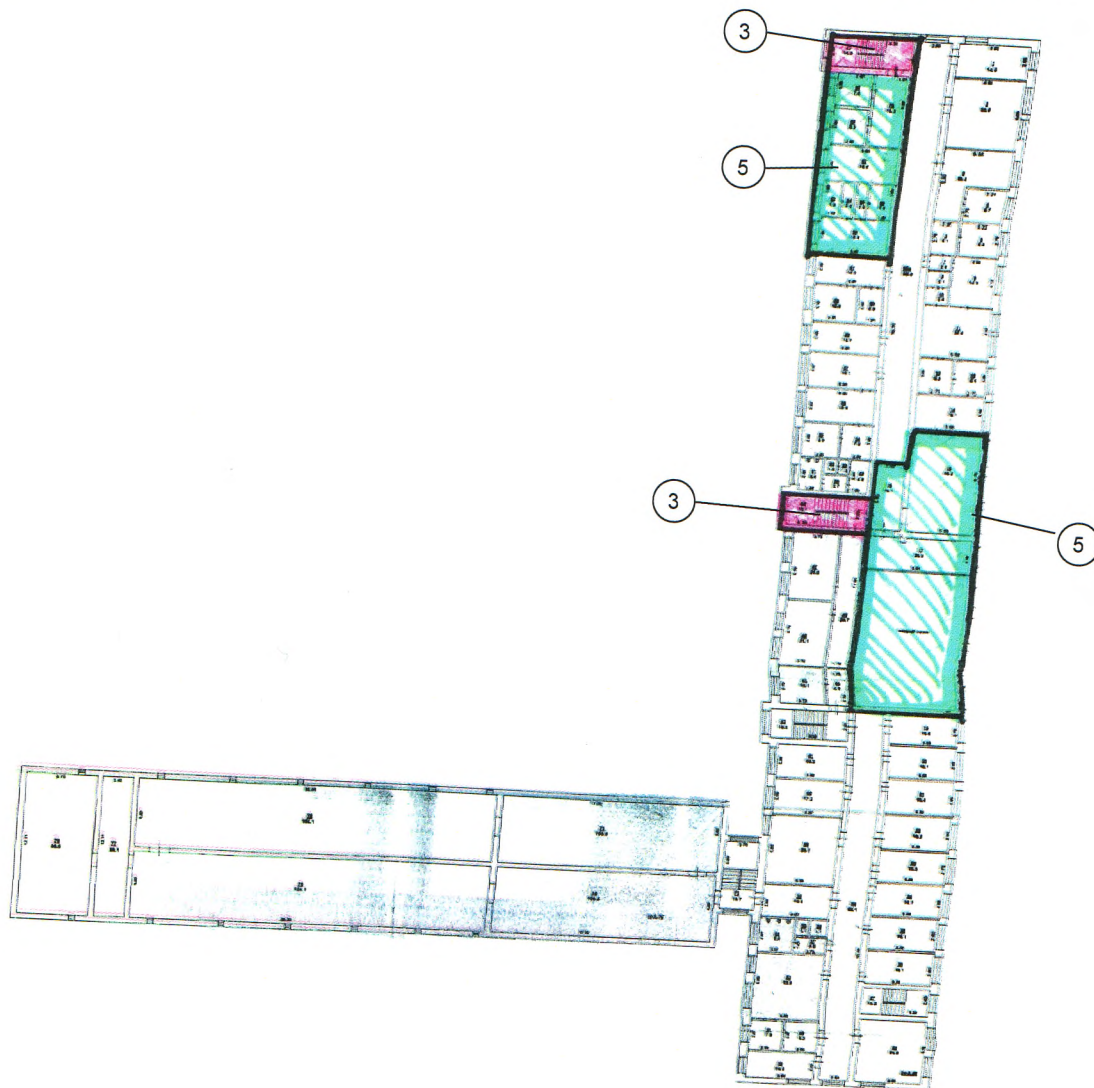
План 2 этажа

ГБПОУ РО «РБМК», по адресу: г. Ростов-на-Дону, ул. Тракторная, д.50А



План 3 этажа
ГБПОУ РО «РБМК», по адресу: г. Ростов-на-Дону, ул. Тракторная, д.50А

Лист 3



**Общество с ограниченной ответственностью
«Экспертный Центр»**

344064, г.Ростов-на-Дону, ул.2-й Пятилетки, 27, офис 1
тел. (863)210-71-50, e-mail: centrmgn@mail.ru, www.centrmgn.ru
ИНН 6163134570, КПП 616501001, ОГРН 1146195003129
р/сч 40702810700400003506 в ПАО КБ «Центр-инвест»,
к/сч 30101810100000000762, БИК 046015762

Финансово-экономическое обоснование расходов

необходимых на адаптацию основных структурных элементов объекта
ГБПОУ РО «РБМК», по адресу: г. Ростов-на-Дону, ул. Тракторная, д.50А

22 марта 2021 г.

Заказчик: ГБПОУ РО "РБМК"

Цель: проведение мероприятий по адаптации для инвалидов и других маломобильных групп населения объекта путем ремонта

Функциональные зоны подлежащие к адаптации:

Вход (входы) в здание.

Путь (пути) движения внутри здания (в т.ч. пути эвакуации).

Зона целевого назначения здания (целевого посещения объекта).

Санитарно-гигиенические помещения.

Система информации на объекте.

Финансово-экономическое обоснование расходов, необходимых для проведения адаптации основных структурных элементов объекта составлено на основании паспорта доступности от 22.03.2021 г. №386. Паспорт доступности согласован с общественными организациями инвалидов г.Ростова-на-Дону, и органами социальной защиты населения

Расчет затрат необходимых для адаптации

Наименование работ и затрат, единица измерения	Общая стоимость, руб.
Раздел 1. Вход (входы) в здание	
Обустройство входной площадки с лестницей и пандусом на одном их входов, установка поручней на лестнице и пандусе; замена входных дверей, контрастная маркировка дверного проема, прозрачных смотровых панелей, дверных ручек, установка доводчиков	267 310,00
Установка предупредительной разметки перед лестницей, информационных табличек об объекте, установка других информирующих обозначений и указателей, в т.ч. в тамбурах	64 170,00
Итого по разделу 2	331 480,00
Раздел 2. Путь (пути) движения внутри здания (в т.ч. пути эвакуации)	
Обустройство ровного покрытия по путям движения. Установка непрерывных поручней на лестницах, контрастная маркировка дверных проемов по путям движения, краевых ступеней лестниц. Установка информирующих обозначений и указателей, в т.ч. эвакуации.	241 130,00

Финансово-экономическое обоснование расходов, необходимых
на адаптацию основных структурных элементов объекта
ГБПОУ РО "РБМК" по адресу: г. Ростов-на-Дону, ул. Тракторная, 50А

Обустройство входной площадки с лестницей на эвакуационном выходе. Установка поручней на лестнице и ограждения входной площадки. Контрастная маркировка дверного проема, краевых ступеней лестницы	139 500,00
Итого по разделу 3	380630,00
Раздел 3. Зона целевого назначения здания (целевого посещения объекта)	
Установка информирующих указателей, информационных табличек в целевых зонах, контрастная маркировка дверных проемов и дверных ручек	54 720,00
Итого по разделу 4	54 720,00
Раздел 4. Санитарно-гигиенические помещения	
Установка опорных поручней в санузле, в т.ч. для умывальника, крючков для костылей, аварийного освещения, кнопки вызова помощи. Установка информирующих обозначений, контрастная маркировка дверного проема	87 990,00
Итого по разделу 5	87 990,00
ИТОГО на проведение мероприятий по адаптации объекта:	854 820,00
Затраты на проектно-сметную документацию без учета стоимости экспертизы	110 400,00
ИТОГО:	965 220,00

Директор
М.П.



А.А.Кураян